

## 监控易 IT 资产管理系统介绍



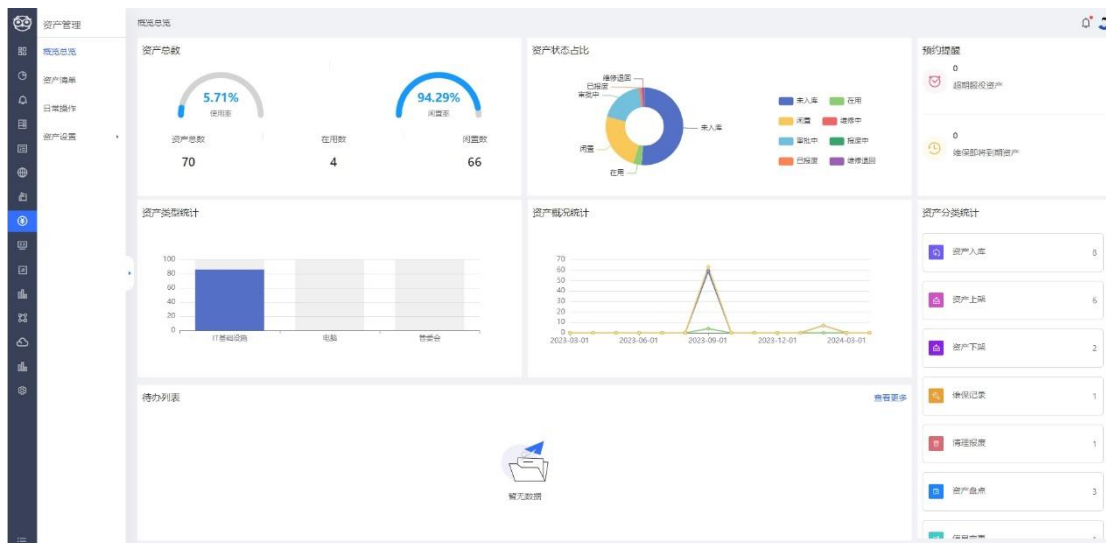
### 核心功能

- ✓ 提供设备资产的信息变更、维保、盘点、清理报废全生命周期跟踪记录。
- ✓ 支持用户自定义资产属性和资产模板，资产可按统一按照设定的模板进行添加。
- ✓ 支持对资产入库、资产上架、资产下架、资产维修、清理报废、资产盘点、信息变更的全生命周期的日常运维管理。
- ✓ 资产多维度统计分析，提供资产实时状态统计查询、资产维修状态统计查询等。
- ✓ 支持资产变更审批流程配置。

### 概览资产管理

#### 一、产品概述

IT 资产管理产品是一款专为企业和组织设计的资产管理工具，旨在帮助用户全面、高效地管理和跟踪其 IT 资产。通过该产品，用户可以轻松掌握各类 IT 资产的数量、状态、位置以及维保情况，从而优化资源配置，提高资产利用率，降低运营成本。



## 二、主要功能

- 资产盘点:** 记录网络中的所有 IT 资产，包括服务器、网络设备、安全设备、存储设备等。
- 状态监控:** 实时统计资产的使用状态，如在用、闲置、故障等，并提供详细的统计报告。
- 故障处理:** 记录和管理资产的故障报修信息，跟踪处理进度，确保问题得到及时解决。
- 维保管理:** 提醒用户进行资产的定期维护和保养，延长资产使用寿命。
- 位置管理:** 精确记录每个资产所在的位置（如机房、楼层、房间等），方便用户快速定位。
- 厂商管理:** 记录资产的厂商信息，方便用户与厂商进行沟通和协作。



## 四、应用场景

该产品适用于各种规模的企业和组织，特别是那些拥有大量 IT 资产且需要高效管理的用户。例如，数据中心、云计算平台、大型企业 IT 部门等。

### 功能展示

#### IT 资产管理- 报修与维保提醒功能

报修与维保提醒功能是 IT 资产管理产品中的一项实用功能，旨在帮助用户高效管理 IT 资产的报修请求和维保计划，确保资产得到及时维护和保养，延长资产使用寿命，减少故障发生。

#### IT 资产管理- 机房与厂商分布统计功能

机房与厂商分布统计功能是 IT 资产管理产品中的一项实用功能，它可以帮助用户清晰地了解各类 IT 资产在不同机房的分布情况，以及不同厂商的设备数量占比，为用户提供优化资源配置和制定采购策略的参考依据。

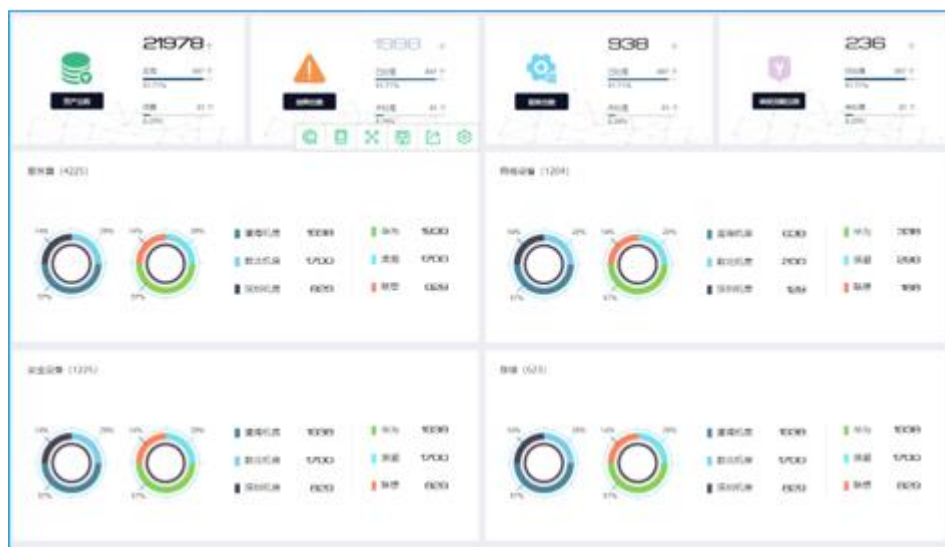
1. **机房分布统计：**该功能可以统计和展示各类 IT 资产在不同机房的分布数量和比例，如服务器、网络设备等。用户可以一目了然地看到各个机房的资产配置情况，方便进行资源的合理分配和调度。
2. **厂商分布统计：**该功能还可以统计和展示不同厂商提供的 IT 设备数量和比例。这对于用户在制定采购计划、与厂商合作等方面具有重要的参考价值，可以帮助用户优化供应商选择，降低成本。
3. **图形化展示：**为了使用户更加直观地了解统计结果，该功能支持图形化展示，如饼图、柱状图等，让用户能够快速抓住关键信息，提高决策效率。
4. **品牌与数量统计：**除了机房分布，该功能还能统计不同品牌的网络设备数量，并计算各品牌在总数中的占比。
5. **直观的数据展示：**通过图表或列表的形式，直观展示网络设备的分布情况和品牌占比，便于用户快速获取关键信息。
6. **灵活的查询与筛选：**用户可以根据需要灵活查询和筛选数据，例如按机房、品牌或设备类型等条件进行筛选。

The screenshot shows the '资产管理' (Asset Management) interface. On the left is a navigation menu with options like '资产概况', '资产清单', '日常操作', '资产设置', '字段管理', '资产模板', '资产标签', and '资产流程'. The main area displays a table of 'IT基础设施' (IT Infrastructure) assets.

模板名称	资产类别	状态	创建时间	更新时间	操作
Unix服务器	服务器	启用	2023-08-30 10:53:21	2023-09-13 14:03:07	编辑 删除 停用
MongoDB数据库	数据库	启用	2023-08-30 10:53:21	2023-08-30 10:53:21	编辑 删除 停用
Oracle数据库	数据库	启用	2023-08-30 10:53:21	2023-08-30 10:53:21	编辑 删除 停用
PostgreSQL数据库	数据库	启用	2023-08-30 10:53:21	2023-08-30 10:53:21	编辑 删除 停用
Redis数据库	数据库	启用	2023-08-30 10:53:21	2023-08-30 10:53:21	编辑 删除 停用
SQL Server数据库	数据库	启用	2023-08-30 10:53:21	2023-08-30 10:53:21	编辑 删除 停用
神通数据库	数据库	启用	2023-08-30 10:53:21	2023-08-30 10:53:21	编辑 删除 停用
Sybase数据库	数据库	启用	2023-08-30 10:53:21	2023-08-30 10:53:21	编辑 删除 停用
GEBase	数据库	启用	2023-08-30 10:53:21	2023-08-30 10:53:21	编辑 删除 停用
web应用	Web应用	启用	2023-08-30 10:53:21	2023-08-30 10:53:21	编辑 删除 停用
ZooKeeper	中间件	启用	2023-08-30 10:53:21	2023-08-30 10:53:21	编辑 删除 停用
Linux服务器	服务器	启用	2023-08-30 10:53:21	2023-08-30 10:53:21	编辑 删除 停用
WebSphere	中间件	启用	2023-08-30 10:53:21	2023-08-30 10:53:21	编辑 删除 停用
JBoss	中间件	启用	2023-08-30 10:53:21	2023-08-30 10:53:21	编辑 删除 停用
WebLogic	中间件	启用	2023-08-30 10:53:21	2023-08-30 10:53:21	编辑 删除 停用
Minio	中间件	启用	2023-08-30 10:53:21	2023-08-30 10:53:21	编辑 删除 停用

## 资产管理概览

在资产管理的概览层面，通常会提供资产总数的统计，以及不同资产状态的占比，如在使用中、闲置、维修中、报废等。这些数据能够快速地反映出资产的整体利用情况和健康状态。



## 资产清单与状态

资产清单是资产管理的基石，它详细记录了每一项资产的基本信息，包括资产类型、规格、购买日期、使用状态等。通过资产清单，管理者可以清晰地了解到每一项资产的当前状态，如是否在用、是否需要维修或报废。

## 日常操作与管理

资产管理的日常操作包括资产的入库、上架、下架、维修、报废等。每一项操作都需要严格的记录和审批，以确保资产的安全和合规性。此外，定期的资产盘点也是必不可少的，它可以确保资产清单的准确性和完整性。



日常操作名称	流程名称	操作
入库	知识库审批	关联流程 取消关联
上架	知识库审批	关联流程 取消关联
下架	知识库审批	关联流程 取消关联
维修	知识库审批	关联流程 取消关联
报废	知识库审批	关联流程 取消关联
盘点	知识库审批	关联流程 取消关联
信息变更	知识库审批	关联流程 取消关联

共 7 条数据 20 条/页

## 资产类型与概况统计

为了更好地了解资产的构成和利用情况，资产管理还会对不同类型的资产进行统计和分析。例如，对于 IT 基础设施这类资产，可能会统计电脑的数量、使用情况、维修记录等。通过这些统计数据，管理者可以更加有针对性地制定资产管理策略和优化方案。

## 待办列表与提醒

为了确保资产管理的及时性和有效性，通常会设置待办列表和提醒功能。待办列表列出了所有需要处理的任务，如即将到期的维保任务、待审批的资产报废申请等。提醒功能则会在关键时刻发出通知，提醒管理者及时处理相关任务。

## 具体功能

### 资产管理功能：资产清单管理与操作

资产管理中的“资产清单”功能是一个核心模块，它提供了对企业所有资产的全面视图和细致控制。通过这一功能，管理员可以清晰地了解资产的数量、类别、状态以及其他关键信息，从而进行有效的资产管理和决策。

#### 1. 资产概览：

- 资产清单的首页展示了一个概览，包括资产类别数量和各类别的资产总数。例如，上述内容中显示有 3 个资产类别和总共 86 项资产。
- 资产状态也被清晰地列出，如“未入库”、“审批中”、“闲置”和“已报废”等，每种状态下的资产数量都一目了然。

#### 2. 资产类别与筛选：

- 资产被分为不同的类别，如“IT 基础设施”、“服务器”、“安全设备”、“虚拟化”等。这样的分类有助于管理员快速定位到特定类型的资产。
- 通过“展开筛选”功能，管理员可以根据需要筛选特定的资产信息，如按资产名称、编号、状态或创建人等进行筛选。

### 3. 资产详细信息：

- 在资产清单中，每一项资产都有详细的信息展示，包括资产名称、编号、状态、创建人以及所属的资产类别。
- 通过点击特定资产，管理员可以进一步查看资产的详细信息或进行其他操作。

### 4. 日常操作与管理：

- 对于每一项资产，管理员都可以进行一系列的日常操作，如“入库”、“删除”、“编辑”、“上架”、“维修”等。这些操作都经过严格的权限控制，确保资产的安全和管理的合规性。
- 例如，对于状态为“未入库”的资产，管理员可以选择“入库”操作将其纳入管理系统；对于需要维修的资产，可以选择“维修”操作并跟踪维修进度。

入库编号	状态	申请人	操作时间	备注
RK-2024021925223-0002	入库完成	管理员	2024-02-19 22:52:23	
RK-2024020230542-0002	入库完成	管理员	2024-02-08 23:05:42	
RK-20240204171058-0002	入库完成	管理员	2024-02-04 17:10:58	
RK-20230918135153-0002	入库完成	管理员	2023-09-18 13:51:53	test
RK-20230914172526-0003	入库完成	管理员	2023-09-14 17:25:26	
RK-20230913140606-0002	入库完成	管理员	2023-09-13 14:06:06	
RK-2023091112743-0002	入库完成	管理员	2023-09-11 12:74:3	
RK-2023091112130-0001	入库完成	管理员	2023-09-11 11:21:30	

### 5. 资产状态更新与跟踪：

- 当资产的状态发生变化时，如从“未入库”变为“审批中”或从“闲置”变为“已报废”，资产清单都会实时更新，确保信息的准确性和时效性。
- 管理员可以随时跟踪资产的状态变化历史，以便进行审计和追溯

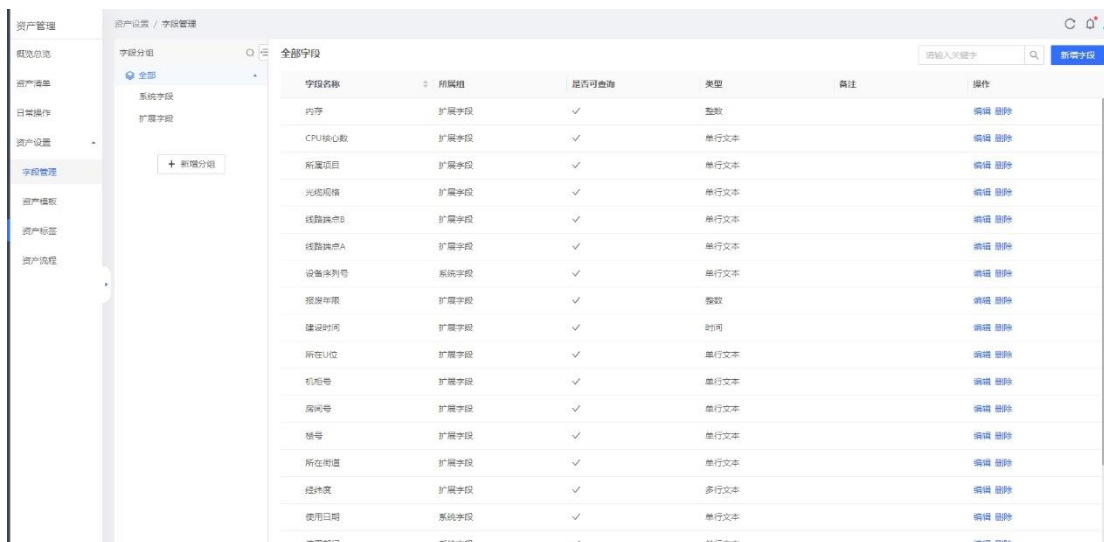
## 资产管理功能：资产入库跟踪与管理

资产管理中的“资产入库”功能是一个关键环节，它涉及到新购资产或从其他部门调入的资产正式纳入管理系统的过程。通过这一功能，管理员可以确保所有资产都被正确记录、分类并放置在适当的位置，从而便于后续的跟踪、管理和利用。



## 资产管理功能点：字段管理与自定义设置

资产管理中的“字段管理”与“自定义设置”功能，为管理员提供了强大的工具，以根据企业的特定需求和资产管理策略，灵活调整和优化资产信息的展示、录入和查询方式。这一功能点确保了资产数据的准确性、完整性和易用性，从而提高了资产管理的效率和效果。



## 资产管理功能：资产清单与分类管理

### 一、资产清单概览

资产清单是资产管理中的核心部分，它提供了一个全面的视图，展示企业所拥有的各类资产。在这个清单中，用户可以快速查看资产的名称、类别、状态、创建时间和最后的变更时间等关键信息。



## 二、资产分类与详细信息

1. **IT 基础设施**：这包括服务器（如 Unix 服务器、Linux 服务器）、数据库（如 MongoDB、Oracle、PostgreSQL、Redis 等）、网络设备、安全设备等。每种资产都详细列出了其名称、类别、状态和创建/变更时间。
2. **应用与中间件**：此类别涵盖了各种应用程序（如 Web 应用）和中间件（如 WebSphere、JBoss、WebLogic 等）。同样，每种资产都有详细的分类和状态信息。
3. **其他资产**：除了 IT 基础设施和应用外，资产清单还包括其他类型的资产，如存储设备、虚拟化技术、物联网设备、电脑类设备、打印机类设备等。

### 资产管理功能：资产标签管理

资产标签管理是资产管理中的一项关键功能，它允许用户对资产进行分类、标识和跟踪。通过为资产分配特定的标签，用户可以更有效地组织、检索和管理资产信息。



监控易公众号